



- 特性:
 - 国际通用全范围交流输入
 - 保护种类: 短路/过负载/过电压 / 电池反极性(通过保险丝)
 - 具有温度补偿功能
 - 输出电压检测信号
 - 自然风冷
 - LED指示
 - 空载消耗<0.75W
 - 适合于安装在金属或非金属外壳
 - 100%满载老化
 - 2年保固

■ 全球交易品项识别码

MW搜寻: <http://www.meanwell.com.cn/serviceGTIN.aspx>

电气规格

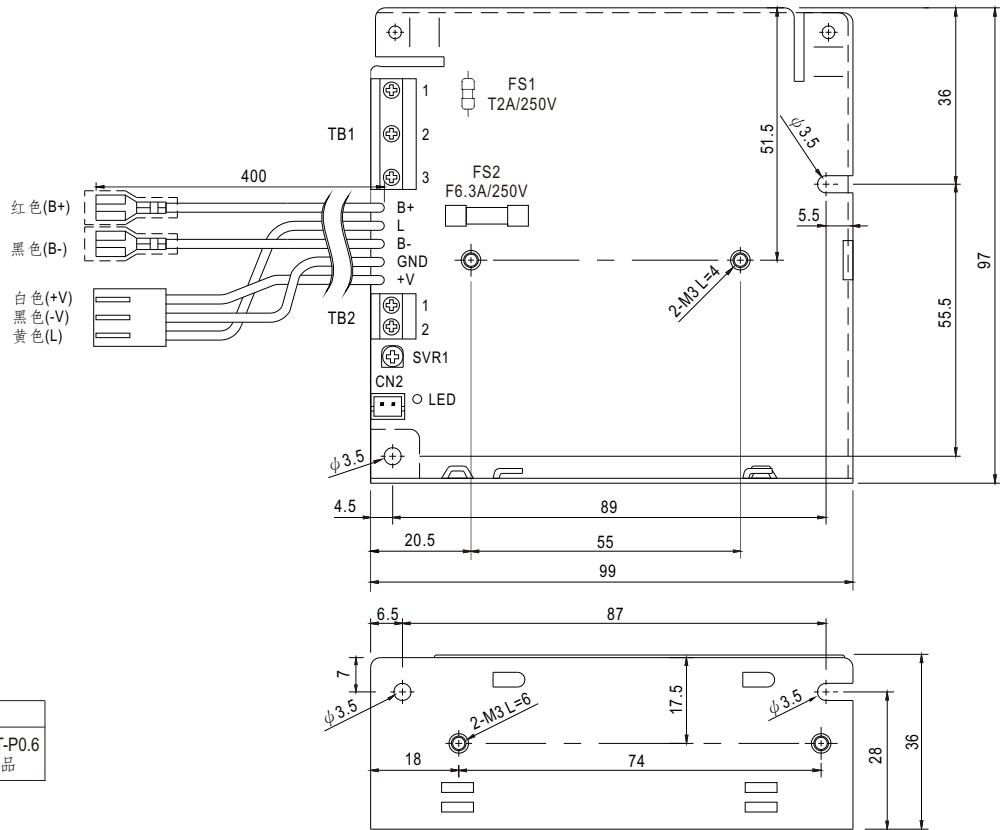


型号	SCP-35-12	SCP-35-24	
输出	直流电压	13.8V	27.6V
	额定电流	2.6A	1.4A
	电流范围	0 ~ 2.6A	0 ~ 1.4A
	5S峰值 <small>备注6</small>	3.1A	1.7A
	额定功率	35.9W	38.6W
	纹波与噪声(最大) <small>备注2</small>	120mVp-p	200mVp-p
	电压调整范围	+15,-5%	+15,-5%
	电压精度 <small>备注3</small>	±2.0%	±1.0%
	线性调整率 <small>备注4</small>	±1.0%	±1.0%
	负载调整率 <small>备注5</small>	±2.0%	±1.0%
启动、上升时间	600ms, 30ms/230VAC 1200ms, 30ms/115VAC(满载时)		
保持时间(Typ.)	50ms/230VAC 16ms/115VAC(满载时)		
输入	电压范围	85 ~ 264VAC 120 ~ 370VDC	
	频率范围	47 ~ 63Hz	
	效率(Typ.)	83%	86%
	交流电流(Typ.)	0.75A/115VAC 0.5A/230VAC	
	浪涌电流(Typ.)	冷启动45A	
漏电流	<2mA / 240VAC		
功能	温度补偿	通过NTC(非电源提供)	
	输出电压传感器	L=输出电压+0.2 ~ 0.7V(AC OK); L=0V(AC Fail)	
保护	过负载	3.1 ~ 4.2A额定输出功率	1.7 ~ 2.3A额定输出功率
		保护模式: 打嗝模式, 异常条件移除后可自动恢复	
	过电压	16.6 ~ 19.3V	33.1 ~ 38.5V
	保护模式: 关断输出电压, 重启后恢复		
环境	工作温度	-20~+60°C (请参考负载减额曲线)	
	工作湿度	20 ~ 90% RH, 无冷凝	
	储存温度、湿度	-40 ~ +85°C, 10 ~ 95% RH	
	温度系数	±0.05% /°C (0 ~ 45°C)	
	耐振动	10 ~ 500Hz, 2G 10分钟/周期, X、Y、Z轴各60分钟	
安规和电磁兼容 <small>(备注6)</small>	安全规范	UL62368-1, CB(IEC62368-1), EAC TP TC 004认证通过, 设计参考 BS EN/EN62368-1	
	耐压	I/P-O/P: 3KVAC I/P-FG: 2.0KVAC O/P-FG: 0.5KVAC	
	绝缘阻抗	I/P-O/P, I/P-FG, O/P-FG: 100M Ohms / 500VDC / 25°C / 70% RH	
	电磁兼容发射	符合 BS EN/EN55032 (CISPR32) Class B, BS EN/EN61000-3-2,3, EAC TP TC 020	
	电磁兼容抗扰度	符合 BS EN/EN61000-4-2, 3, 4, 5, 6, 8, 11, BS EN/ENV50204, BS EN/EN55035, BS EN/EN61000-6-1, 轻工业标准, EAC TP TC 020	
其它	MTBF	3044.9K hrs min. Telcordia SR-332 (Bellcore); 523.3K hrs min. MIL-HDBK-217F (25°C)	
	尺寸	99*97*36mm (L*W*H)	
	包装	0.37Kg; 45pcs/17.7Kg/1.04CUFT	
备注	1. 如未特别说明, 所有规格参数均在输入为230VAC、额定负载、25°C环境温度下进行量测。 2. 纹波和噪声测量方法: 使用一条12"双绞线, 同时终端端并联0.1µF和47µF的电容, 在20MHz带宽下进行量测。 3. 精度: 包含设定误差、线性调整率和负载调整率。 4. 线性调整率测量方法: 在额定负载下从低电压到高电压。 5. 负载调整率测量方法: 从额定负载的0%~100%。 6. 每15秒内峰值占空比为33%, 平均输出功率不应超过额定输出功率。 7. 电源被视为系统内元件的一部分, 需结合终端设备进行电磁兼容相关确认。 EMC测试方法的指引, 请参照“EMI测试声明书”。(在明纬网站 https://www.meanwell.com/Upload/PDF/EMI_statement_cn.pdf) 8. 当海拔高度超过2000米(6500英尺)时, 无风扇机型环境温度依每3.5°C/1000m比例下降, 有风扇机型环境温度依每5°C/1000m比例下降。 ※ 产品免责声明: 详情请参阅 http://www.meanwell.cc/serviceDisclaimer.aspx		

■ 机构尺寸

(单位: mm, 公差±1mm)

机壳型号:905



端子台脚位定义(TB1)

引脚编号	引脚功能
1	AC/L
2	AC/N
3	FG 地

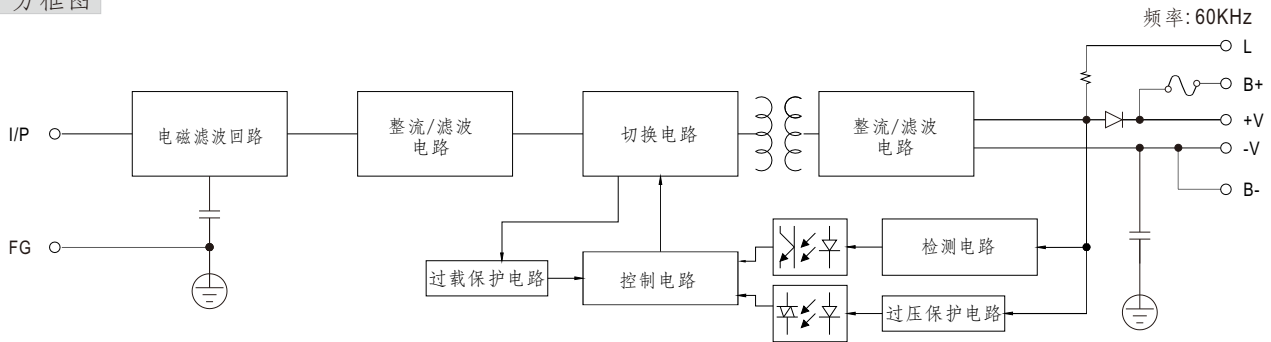
端子台脚位定义(TB2)

引脚编号	引脚功能
1	DC OUTPUT +V
2	DC OUTPUT -V

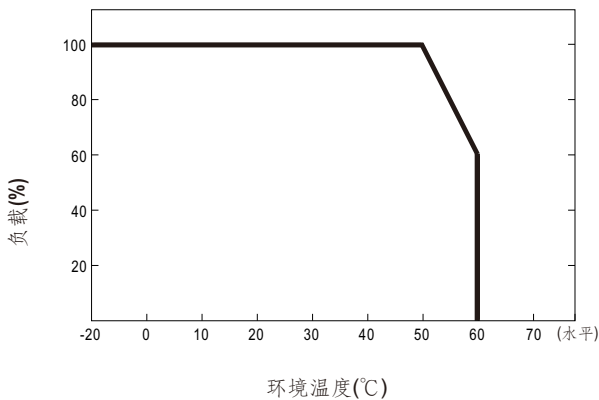
CN2: JST B2B-XH或同等等级

对应连接器	端子
JST XHP 或同等等级品	JST SXH-001T-P0.6 或同等等级品

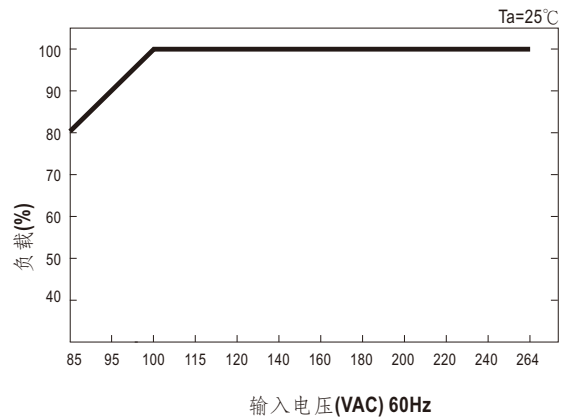
■ 方框图



■ 负载减额曲线



■ 静态特性曲线



功能描述

1.B+,B-

电池连接: B+ 连接到电池正极
B-连接到电池负极

2.L

输出电压检测,检测输出电压或电池电压(若有使用电池).

L Pin脚电压	
AC OK	输出+0.2~0.7V电压(取决于二极管的正向电压)
AC Fail	0V

3.+V,-V

输出电压.不能连接电池

4.CN2

连接到CN2上温度传感器可以作为温度补偿充电电压

如果没有使用温度感应器,电源仍能正常工作

举例参考(在额定直流输出电压下):

连接100KΩ NTC类型的热敏电阻(THINKING TTC3A104F4193EY)到CN2, 输出电压将随温度的变化而变化。

若通过内部电位器将输出电压调成其他非额定值电压时, 所需合适的热敏电阻值请联系明纬。

	Ta :0℃	Ta :25℃	Ta :50℃
SCP-35-12	14.4±0.2V	13.8±0.1V	13.2±0.2V
SCP-35-24	29.3±0.4V	27.6±0.2V	26.4±0.4V

